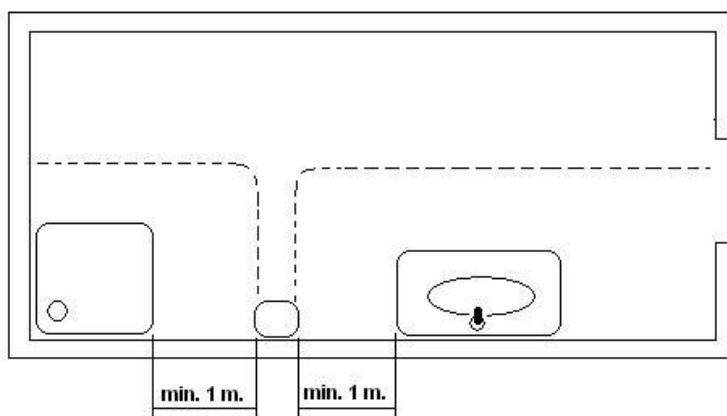




## ISTRUZIONI DI SICUREZZA

**Prima di effettuare qualsiasi operazione leggere accuratamente e tenere in considerazione le seguenti istruzioni di sicurezza:**

- Consentire di effettuare interventi di installazione, regolazione e manutenzione sul presente dispositivo esclusivamente a personale tecnico qualificato. Tutte le suddette operazioni vanno sempre svolte in conformità alle attuali normative europee in materia di installazione, nonché ai corrispondenti regolamenti in vigore a livello locale.
- Nel caso in cui la custodia del dispositivo fosse smontata, prestare particolare attenzione giacché i rispettivi componenti attivi diventano così accessibili ed esiste un possibile rischio di scariche elettriche.
- Prima di effettuare qualsiasi operazione di natura elettrica scollegare la corrente per evitare qualsiasi rischio di scariche elettriche.
- Installare il dispositivo lontano da sorgenti di acqua in conformità ai requisiti stabiliti dalle attuali norme CEI in materia di distanze di sicurezza e come illustrato nella figura sottostante:



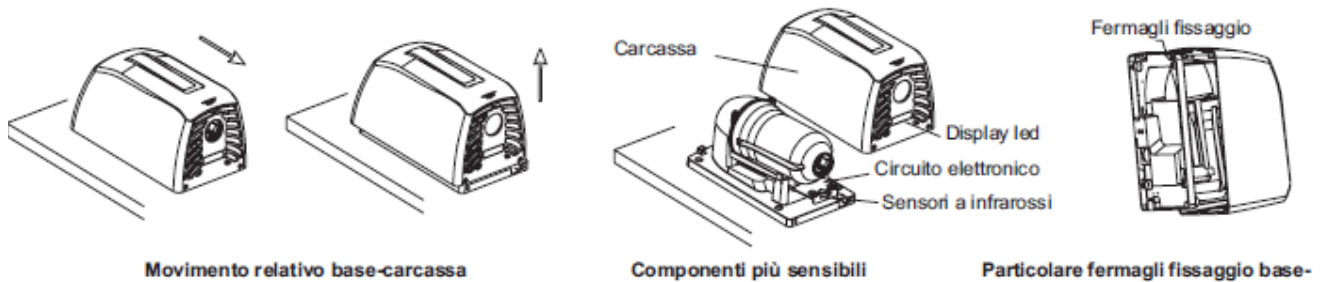
- Attenzione: le normative di installazione vigenti a livello locale potrebbero richiedere una distanza di sicurezza superiore al metro. Tener sempre conto anche della legislazione locale.

- Installare gli asciugacapelli lontano da persone che stanno facendo bagni o docce.
- Integrare nei cavi di fissaggio di tutti i poli dei dispositivi di scollegamento, mantenendo tra i contatti una distanza minima di 3 mm (0,12"), in conformità alle attuali normative europee.
- L'installatore avrà cura di controllare che l'impianto elettrico sia stato messo a terra in conformità alla normativa vigente.
- È consentito l'utilizzo del presente dispositivo ai bambini a partire da 8 anni e a persone con ridotte capacità fisiche, sensoriali e mentali, inesperte o prive delle conoscenze necessarie solamente sotto supervisione o se istruite in merito all'uso sicuro del dispositivo in modo tale da comprendere i rischi implicati. Questo dispositivo non è un giocattolo. I bambini non potranno effettuare alcun intervento di pulizia né operazione di manutenzione consentita agli utenti se non sotto la supervisione di un adulto.
- Non installare il dispositivo su una superficie normalmente infiammabile.
- Per fissare l'asciugamani elettrico alla parete seguire le istruzioni del presente manuale e utilizzare la sagoma fornita in dotazione con il dispositivo. Ai sensi delle normative di sicurezza europee, è proibito fissare il dispositivo servendosi di adesivi o metodi analoghi.

## INSTALLAZIONE

### Smontaggio per l'installazione

L'estrazione della carcassa dell'asciugamani deve avvenire liberando i fermagli di fissaggio posti nella parte superiore. Per fare ciò, spostare la carcassa orizzontalmente dall'alto verso il basso ed estrarla poi verticalmente.



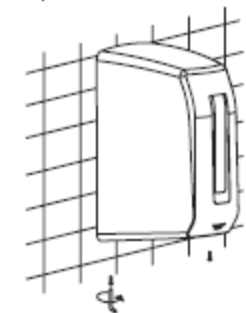
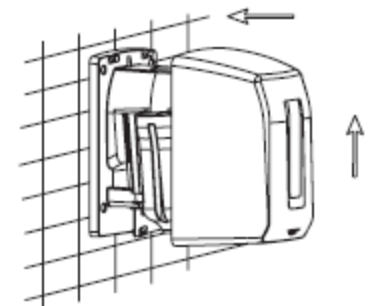
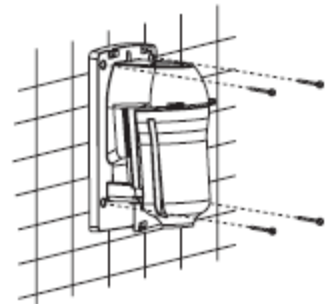
Durante questo processo, evitare di:

- Danneggiare i componenti interni, soprattutto i sensori a infrarossi del circuito elettronico.
- Graffiare la carcassa e il display dei sensori a infrarossi.

### Montaggio

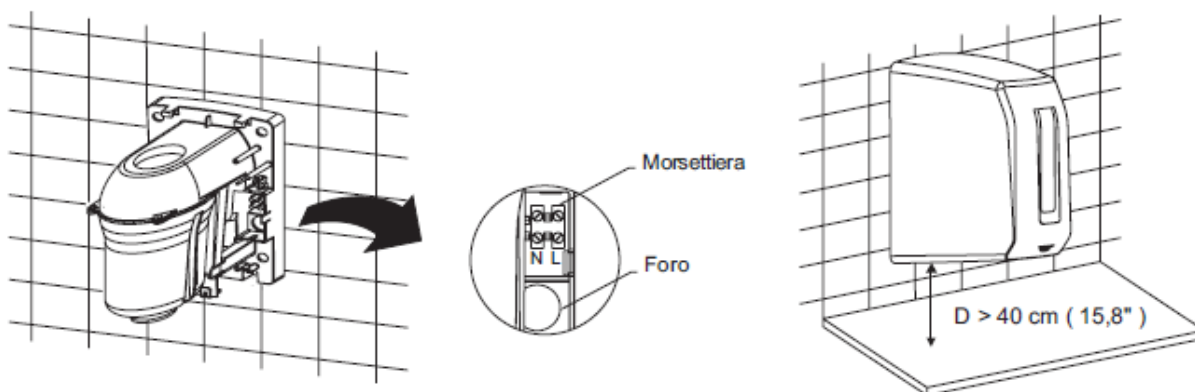
Si suggerisce di realizzare l'impianto elettrico dell'apparecchio mediante canalizzazione posteriore.

- La morsetteria su cui si collegheranno i cavi di alimentazione e il foro di entrata degli stessi ( $\text{Ø}22 \text{ mm} - \text{Ø} 0,87 \text{ "-}$ ) sono situati sul lato destro dell'asciugamani.
- Questo asciugamani è un apparecchio di categoria II e non ha bisogno di messa a terra.
- La procedura di montaggio si può così riassumere:
  1. Trapanare i 4 fori di  $\text{Ø}6 \text{ mm}$  ( $\text{Ø} 0.24 \text{ "-}$ ) utilizzando la dima fornita. Rimuovere dai fori la polvere che si viene a creare. Infilare i 4 cunei forniti fino a quando rimangono spianati.



Processo di montaggio

2. Far passare i cavi elettrici che provengono dal muro attraverso il foro di entrata ( $\varnothing 22$  mm -  $\varnothing 0.87$  "-).
3. Avvitare i 4 tirafondi forniti fissando saldamente la base dell'asciugamani al muro.
4. Collegare i cavi elettrici alla morsetteria.
5. Montare la carcassa dell'asciugamani:
  - Inserire la carcassa frontalmente
  - I fermagli della base entreranno nelle loro rispettive sedi nella carcassa
  - Muovere la carcassa verso l'alto
  - Inserire e fissare le 2 viti inferiori con l'ausilio della chiave apposita.



Ubicazione morsetteria e foro  $\varnothing 22$  mm (  $\varnothing 0.87$ " ) di entrata dei cavi

Distanza minima asciugamani-mensola

NOTA: Prevedere una distanza minima di 40 cm (15.80") rispetto a eventuali mensole, marmi o lavandini. Evitare, nei limiti del possibile, la presenza di superfici riflettenti nell'area di azione dei sensori a infrarossi dell'apparecchio.

**L'apparecchio deve essere manovrato solo da un tecnico autorizzato.**

**ATTENZIONE: Quando si smonta la carcassa, sono accessibili delle parti attive dell'apparecchio.**

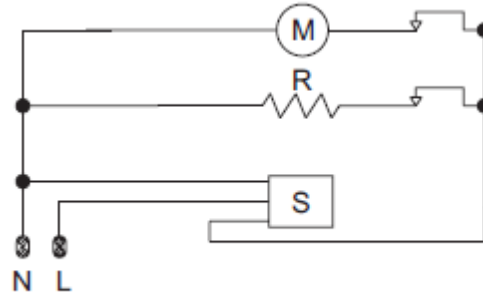
È necessario prevedere misure per lo scollegamento dalla rete di alimentazione, con una separazione di contatto di almeno 3 mm. in tutti i poli. Tali misure di scollegamento devono essere incorporate all'impianto fisso. Durante la procedura di installazione, è necessario considerare le aree di protezione come da Norma VDE0100.

L'apparecchio asciugamani va installato esclusivamente su una superficie chiusa (parete, tramezzo o simili)

## SCHEMA ELETTRICO

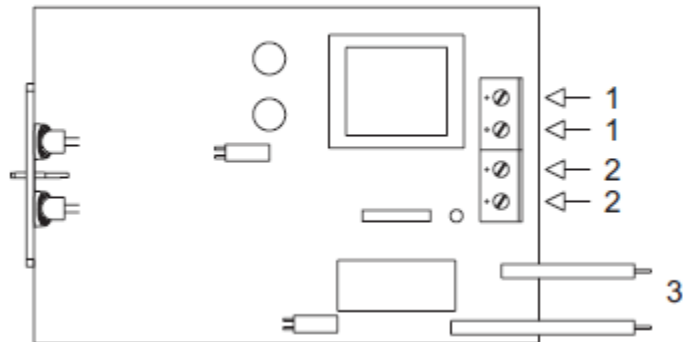
### Schema elettrico

M - Motore  
R - Resistenza  
S - Sensore



### Collegamento sulla piastrina

1 - Resistenza  
2 - Motore  
3 - Cavi di alimentazione

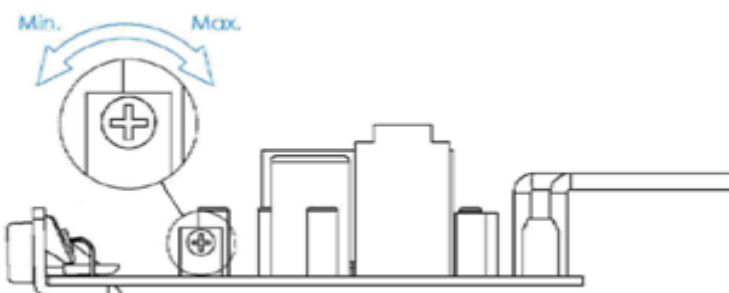


## REGOLAZIONE DELLA DISTANZA DI RILEVAMENTO

L'asciugamani è provvisto di dispositivi di regolazione manuale che consentono di regolare la distanza di rilevamento delle mani.

**Tali regolazioni della distanza di rilevamento devono essere eseguite esclusivamente da personale tecnico qualificato.**

La regolazione può essere effettuata spostando il rispettivo cursore dei potenziometri lineari.



### PONTICELLO DI SENSIBILITÀ

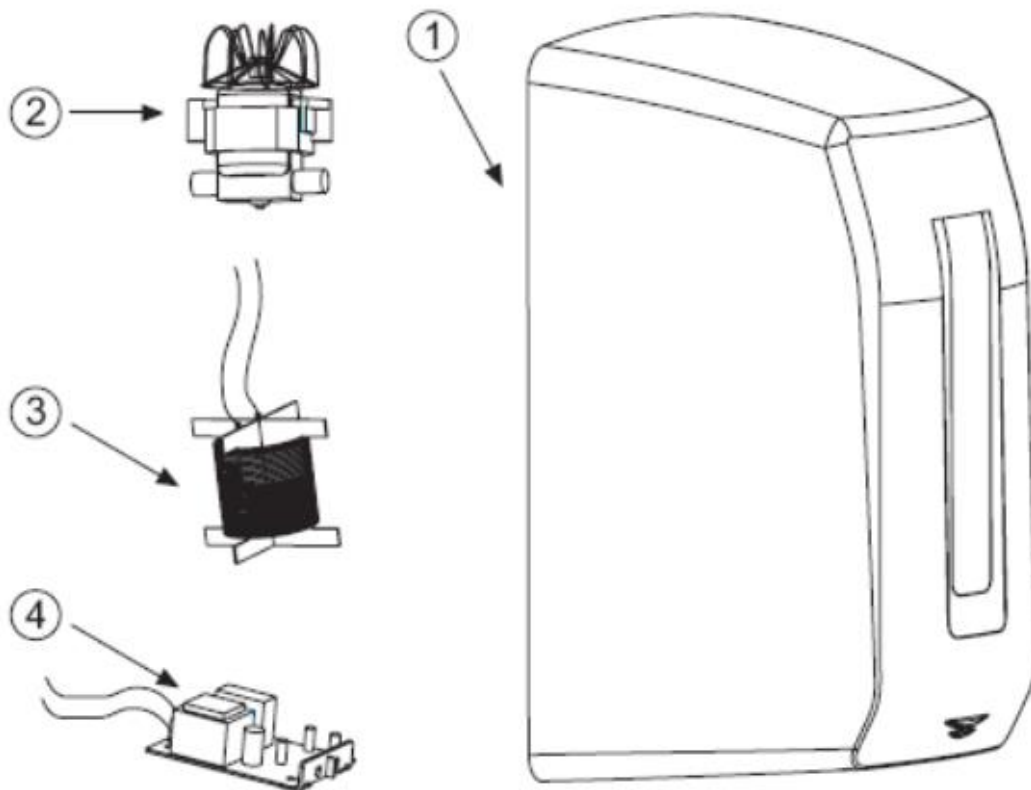


Alta sensibilità



Baja sensibilità

## VISTA ESPLOSA DI BASE



COMPONENTE	NUMERO	CODICI
Carcassa (Bianco)	1	RC96204
Carcassa (Lucida)		RC96204C
Carcassa (Satnata)		RC96204SAT
Gruppo motore + Turbina	2	RC96748
Resistenza	3	RC96237
Piastra elettronica	4	RC96600

## MANUTENZIONE PREVENTIVA E PULIZIA

Una precisa pulizia della macchina condurrà a un aumento della sua vita utile.

Si raccomanda di eseguire il procedimento di pulizia almeno una volta all'anno.

1. Scollegare l'entrata di corrente all'asciugamani.
2. Estrarre la carcassa dell'apparecchio dopo aver svitato le due viti inferiori.
3. Con una spazzola dalle setole morbide, togliere la polvere accumulatasi sulla struttura dell'apparecchio (base) e all'interno della carcassa.
4. Far passare la spazzola sulla zona di aspirazione (foro centrale superiore) ed eliminare la polvere accumulatasi.
5. Eliminare accuratamente la polvere che si è depositata nel circuito elettronico con l'ausilio di una spazzola sottile. Accertarsi che non ci sia polvere o residui di sporcizia sui sensori di rilevamento.
6. Fare in modo che il display dei led a infrarossi (finestrella inferiore carcassa) sia pulito e accertarsi che sia trasparente.
7. Montare di nuovo la carcassa e dare alimentazione all'apparecchio.
8. Azionare ripetutamente l'asciugamani ed espellere la polvere rimanente.

NOTA: Tutte le procedure di manutenzione e pulizia devono essere svolte da personale tecnico autorizzato.

Il presente apparecchio non è stato concepito per essere utilizzato da persone (inclusi bambini) portatori di qualche handicap fisico, sensoriale o mentale, o che non abbiano alcuna esperienza e/o conoscenze previe, a meno che non abbiano ricevuto previamente istruzioni sul suo utilizzo o non siano supervise da una persona responsabile della sicurezza.

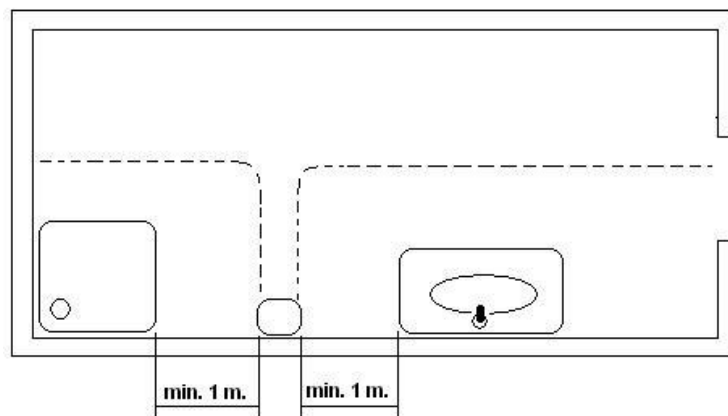
**QUANDO UN BAMBINO UTILIZZA QUESTO ASCIUGAMANI ELETTRICO, VI DEVE SEMPRE ESSERE LA SUPERVISIONE DI UNA PERSONA RESPONSABILE, CHE GARANTISCA UN BUON USO DELL'APPARECCHIO ED IMPEDISCA IL SUO USO COME GIOCATTOLO.**

<b>MODELLO</b>	<b>22567</b>
<b>GENERALE:</b>	
Alimentazione:	220 – 240 V / 50 - 60 Hz
Consumo:	4,8 A
Potenza nominale:	1.100 W (1,5 Hp)
Peso:	1,2 Kg. (2,65 lb)
IP:	IP 23
Classe di isolamento:	Clase II
<b>MOTORE:</b>	
Potenza:	150 W (0,2 Hp)
Tipo:	Universale a spazzole
<b>TURBINA:</b>	
	Helicoidal
<b>RESISTENZA:</b>	
Potenza:	950W
<b>DIMENSIONI:</b>	
Altezza:	258 mm (10 1/4")
Larghezza:	145 mm (5 3/4")
Profondità:	138 mm (5 1/2")
<b>COPERCHIO:</b>	
Materiale:	ABS
Spessore:	3 mm. (1/8")
Rifinitura:	bianco /
<b>OMOLOGAZIONI:</b>	
	CE, EMC
<b>USCITA DELL'ARIA:</b>	
Portata d'aria:	102m <sup>3</sup> /h (60 cfm)
Velocità dell'aria:	100 Km/h (5468 lfm)
	55°C - (131°F)

## SAFETY INSTRUCTIONS

**Before to carry on any operation, please read carefully and take into account the following safety instructions:**

- Only a qualified technician can install, adjust and maintain this device. All this operations must be always done according to the current legal European Standards of installation and according the local installation regulations as well.
- Be careful when the casing of the appliance is dismantled because active parts of the device become accessible and then there is a potential risk of an electric shock.
- Before any electrical manipulation, the electrical current must be cut in order to avoid any electric shock risk
- The device must be fixed out of reach of a water source in order to fulfil the security distances marked into the current IEC standards and as the following figure shows:



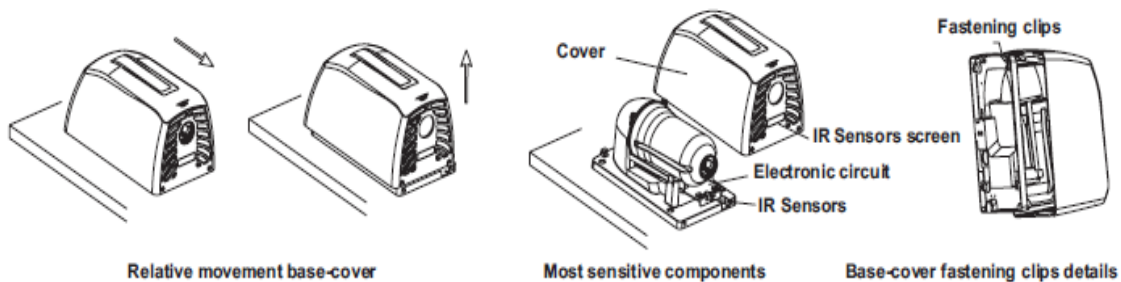
- Be careful because local installation requirements can ask more than 1 m of safety distance. Take into account these local requirements as well.
- Hairdryers must be fixed out of reach of a person taking a bath or a shower.
- Means for disconnection, with contact separations at least 3 mm (0.12"), must be incorporated in the fixing wiring involving all poles, accordingly to the current legal European Standards.

- The installer must make sure that the electric system is grounded in accordance with the law in force.
- This appliance can be used by children aged from 8 years and above and persons with reduced physical, sensory or mental capabilities or lack of experience and knowledge if they have been given supervision or instruction concerning use of the appliance in a safe way and understand the hazards involved. Children shall not play with the appliance. Cleaning and user maintenance shall not be made by children without supervision.
- The device could not be installed on a normally inflammable surface.
- To fix the hand dryer to the wall follow the instructions of this manual and use the template provided with the device as well. To fix the machine with adhesives or similar methods is forbidden by the European safety standards.

## INSTALLATION

### Dismantling for installation

The removal of the cover of the dryer must be carried out by releasing the cover fastening clips located on top of the said cover. In order to do this, please displace the cover downwards in the horizontal plane and then extract it vertically.



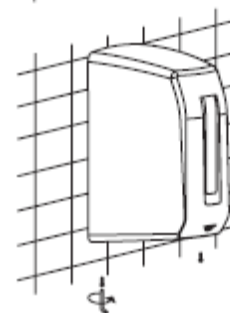
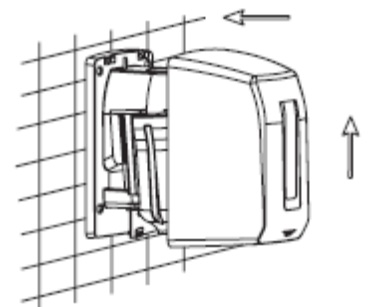
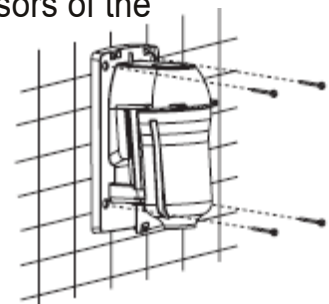
Whilst carrying out that process, please avoid:

- Damaging the internal components, especially the IR sensors of the electronic circuit.
- Scratching the cover and the IR sensors screen.

### Mounting

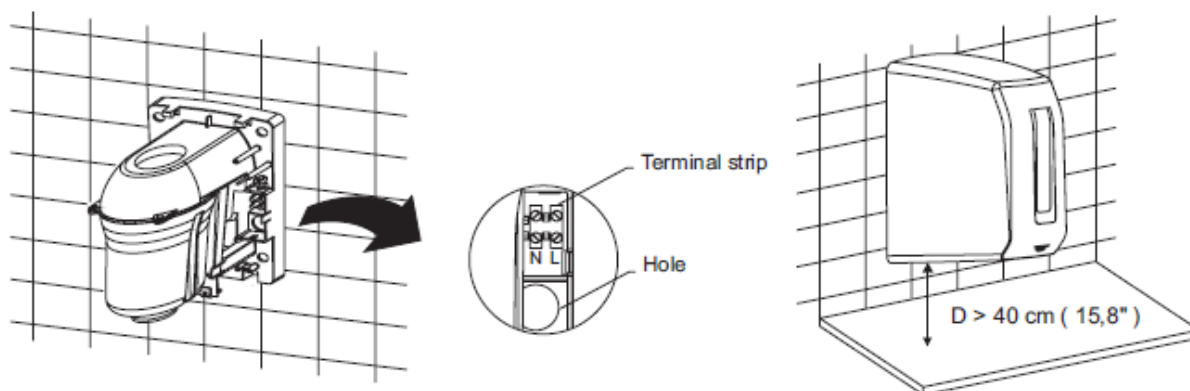
It is suggested that the electrical installation of the appliance is carried out through the rear canalization.

- The terminal strip where the electrical supply cables will be accommodated as well as their access hole ( $\text{Ø}22 \text{ mm} - \text{Ø} 0.87 \text{ "}$ ) are put up in the right hand side of the dryer.
- This dryer is a class II appliance and does not require grounding.
- The installation process can be summarized as follows:
  1. Make the 4  $\text{Ø}6 \text{ mm}$  ( $\text{Ø} 0.24 \text{ "}$ ) drill holes with the help of the template provided. Clean the holes of the resulting dust. Introduce the 4 wall plugs provided until they are at wall's level.
  2. Pass the electric cables that come from the wall through the access hole ( $\text{Ø}22 \text{ mm} - \text{Ø} 0.87 \text{ "}$ ).



Assembly process

3. Screw the 4 lag screws provided firmly fixing the base of the dryer to the wall.
4. Connect the electric pair to the terminal strip.
5. Fit the cover of the dryer.
  - Introduce the cover from the front
  - The base clips will fit into their respective accommodations on the cover.
  - Move the cover upwards.
  - Introduce and fix the 2 lower screws with the help of the special key.



Terminal strip location and Ø22 mm cables access hole

Minimum distance shelves

NOTE: Please plan for a minimum distance of 40 cm (15.80") in relation to possible shelves, marble surfaces or washing basins. Avoid as much as possible the presence of reflecting surfaces in the area of actuation of the appliance IR sensors.

**Machine must be manipulated only by an authorized technician.**

**ATTENTION: Whilst removing the cover, electrical live parts of the appliance are accessible.**

Means for disconnection with contact separations at least 3 mm (0.12") must be incorporated in the fixing wiring.

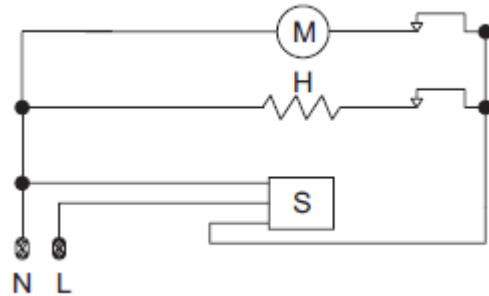
During the installation process, the protection areas should be considered according to norm VDE 0100.

The hand dryer must only be installed on a closed surface (wall, partition or similar).

## WIRING DIAGRAM

### Electric diagram

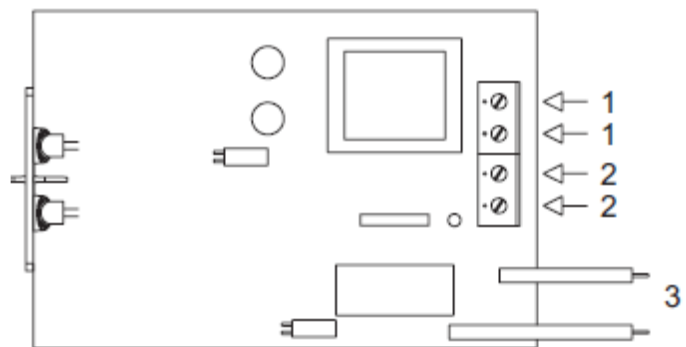
M - Motor  
H - Heating element  
S - Sensor



### Conexión de placa

1 - Heating element  
2 - Motor  
3 - Input voltage cables

220/240V - 50/60Hz

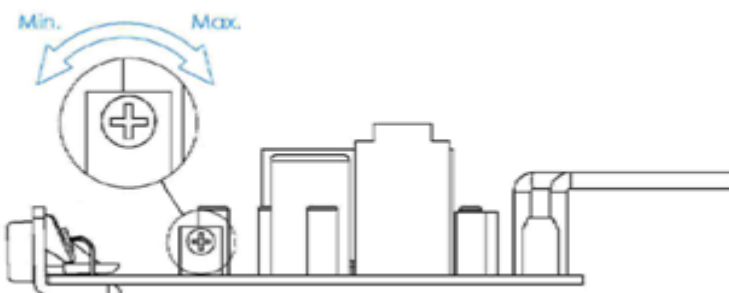


## ADJUST DETECTING DISTANCE

The hand dryer has means to adjust manually the distance for detecting hands.

**These adjustments of detecting distance must be made by a qualified technician only.**

The adjustments can be made by moving the cursor of the linear potentiometer.

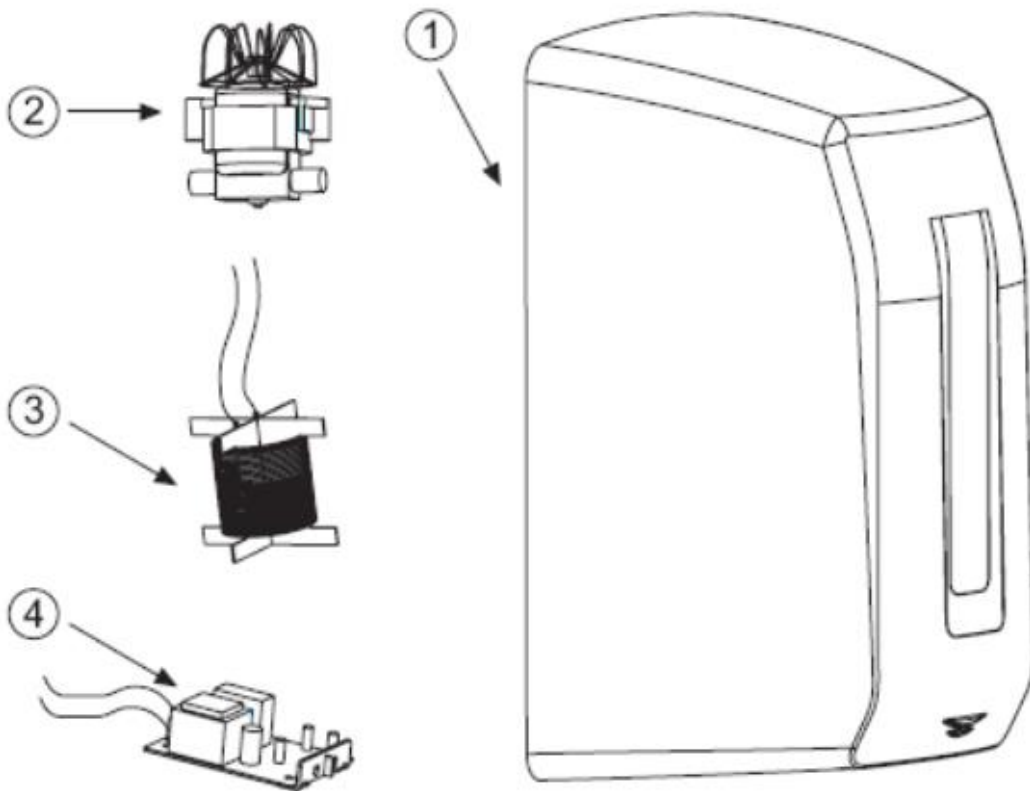


### SENSOR RANGE

High sensibility

Low sensibility

## BREAKDOWN LIST OF BASICS PARTS



COMPONENT	NUMBER	CODE
Cover (White finish)	1	RC96204
Cover (Bright finish)		RC96204C
Cover (Satin finish)		RC96204SAT
Motor+fan Wheel assembly	2	RC96748
Heating element	3	RC96237
Electronic circuit set	4	RC96600

## PREVENTATIVE MAINTENANCE AND CLEANING

An adequate cleaning of the dryer will lengthen its useful life.

It is recommended to carry out the cleaning of the appliance as a minimum once a year, following the next recommendations:

1. Disconnect the electrical supply to the dryer.
2. Extract the cover of the appliance after having unscrewed both the two lower screws.
3. With a brush with soft bristles, take away the dust accumulated into the structure of the appliance (base) and in the inner side of the cover.
4. Brush the aspiration area (upper central hole) and take away the dust deposited on the fan wheel.
5. Carefully remove the dust accumulated in the electronic circuit with the help of a thin brush. Make sure that no dust or residual dirt is left in the detection sensors.
6. Try that the screen of the IR LEDs (lower cover window) is clean and make sure of its transparency.
7. Restore the cover once again and switch on the appliance.
8. Run several times the dryer in order to force out the remaining dust.

NOTE: The whole maintenance and cleaning process must be carried out by authorized technical personnel.

This appliance is not intended for use by persons (including children) with reduced physical, sensory or mental capabilities, or lack of experience and knowledge, unless they have been given supervision or instruction concerning use of the appliance by a person responsible for their safety.

**CHILDREN SHOULD BE SUPERVISED TO ENSURE THAT THEY DO NOT PLAY WITH THE HAND DRYER.**

## INFORMAZIONI IMPORTANTI

### Norme generali di sicurezza

#### Sicurezza delle persone



##### **Leggere le istruzioni**

Tutte le istruzioni per la sicurezza e per l'operatività devono essere lette prima che il prodotto sia messo in funzione.

##### **Conservare le istruzioni**

Le istruzioni per la sicurezza ed operative devono essere conservate per una consulta futura.

##### **Seguire le istruzioni**

Devono essere seguite tutte le istruzioni per l'operatività e per l'utilizzo del prodotto.

##### **Precauzioni particolari**

Rispettare tassativamente l'ordine delle istruzioni di installazione e collegamento descritte nel manuale. Verificare le indicazioni riportate sulla targa di identificazione: esse devono corrispondere alla vostra rete elettrica di alimentazione ed al consumo elettrico.

##### **Riparazioni**

Non tentare di riparare il prodotto da soli. Aprire o rimuovere il coperchio potrebbe esporre ad una tensione pericolosa.

##### **Operazioni di installazione, messa in servizio e manutenzione**

Solo persone qualificate devono operare nell'installazione, nell'eventuale ricerca guasti e, in generale, per qualunque tipo d'intervento sull'impianto o sul prodotto.

**ATTENZIONE!** Se l'apparecchiatura contiene batterie, queste possono costituire un rischio di scossa elettrica o di ustione dovuto all'elevata corrente di corto circuito. E' necessario attenersi alle seguenti precauzioni:

Togliersi orologi, anelli, braccialetti o qualsiasi altro oggetto metallico Utilizzare oggetti con manici isolati

Non appoggiare utensili o oggetti metallici sulle batterie

Non tentare di modificare i cablaggi o i connettori delle batterie

#### Sicurezza del prodotto

##### **Precauzioni particolari**

Non posizionare in prossimità di liquidi oppure in un ambiente ad umidità eccessiva. Non lasciare penetrare del liquido o corpi estranei all'interno dell'apparecchiatura. Non ostruire le griglie di aereazione. Non sottoporre all'esposizione dei raggi solari oppure in prossimità di fonti di calore.

### Informazioni sull'ambiente

#### **Note per lo smaltimento del prodotto valide per la Comunità Europea**

Questo prodotto è stato progettato e assemblato con materiali e componenti di alta qualità che possono essere riciclati e riutilizzati.

Non smaltire il prodotto come rifiuto solido urbano ma smaltirlo negli appositi centri di raccolta.

E' possibile smaltire il prodotto direttamente dal distributore dietro l'acquisto di uno nuovo, equivalente a quello da smaltire.

Abbandonando il prodotto nell'ambiente si potrebbero creare gravi danni all'ambiente stesso.

Nel caso il prodotto contenga delle batterie è necessario rimuoverle prima di procedere allo smaltimento.

Queste ultime debbono essere smaltite separatamente in altri contenitori in quanto contenenti sostanze altamente tossiche.

Il simbolo rappresentato in figura rappresenta il bidone dei rifiuti urbani ed è tassativamente vietato riporre l'apparecchio in questi contenitori.

L'immissione sul mercato dopo il 1° luglio 2006 di prodotti non conformi al DLgs 151 del 25-07-05 (Direttiva RoHS RAEE) è amministrativamente sanzionato.



#### **Smaltimento pile e batterie**

Le pile e le batterie al piombo contengono sostanze nocive!

Alla fine del loro ciclo di vita non devono essere smaltite con i rifiuti comuni, ma devono esser