



ASCIUGAMANI

Cod. 22550 Art. MCAIRHOT-STDY



Distribuito in Europa da



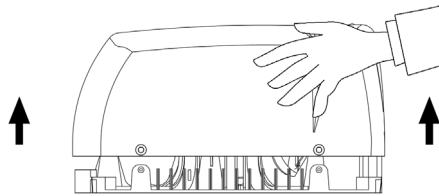
M.C.Elettrici S.p.A.
Via Stromboli, 30
20089 Rozzano (MI)
Tel.: 02 89.39.171

MANUALE DI INSTALLAZIONE E D'USO

INSTALLAZIONE

Smontaggio per l'installazione

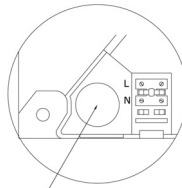
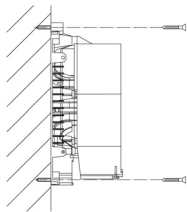
- L'asciugamani viene fornito con la carcassa montata a pressione, non avvitata.
- Le 4 viti di fissaggio sono fornite nel sacchetto insieme ai cunei e ai tirafondi.
- Rimuovere la carcassa verticalmente dalla base della macchina avendo cura di:
 - Non danneggiare i componenti interni.
 - Non danneggiare la carcassa. Si raccomanda di appoggiarla su una superficie liscia e con la parte a vista verso l'alto, oppure su uno straccio.



PRECAUZIONI: Non danneggiare i sensori a infrarossi nei modelli automatici.

Montaggio

- Effettuare il montaggio mediante canalizzazione posteriore.
- Far passare il condotto elettrico attraverso il foro situato a fianco della morsetteria.
- Per fissare l'asciugamani al muro, usare la dima fornita.
- Trapanare 4 fori di Ø 8 mm, avendo cura di pulire dai fori la polvere che si viene a creare.
- Avvitare saldamente la base sul muro mediante un cacciavite a punta piatta da 6 -7 mm.
- Collegare il cavo elettrico alla morsetteria e avvitare saldamente.



Foro di entrata condotto elettrico.

L'apparecchio deve essere manovrato solo da un tecnico autorizzato.

ATTENZIONE: Quando si smonta la carcassa, sono accessibili delle parti attive dell'apparecchio.

È necessario prevedere misure per lo scollegamento dalla rete di alimentazione, con una separazione di contatto di almeno 3 mm. in tutti i poli. Tali misure di scollegamento devono essere incorporate all'impianto fisso.

Durante la procedura di installazione, è necessario considerare le aree di protezione come da Norma VDE 0100.

CONDIZIONI GENERALI DI GARANZIA

Le seguenti condizioni di garanzia sono aggiuntive e non sostitutive di ogni altro diritto di cui gode l'acquirente (consumatore) del prodotto, in particolare non pregiudica in alcun modo i diritti dell'acquirente stabiliti dalla normativa italiana a tutela dei consumatori stabilita dal D. Lgs. n. 206/2005 "CODICE DEL CONSUMO".

- Durata della Garanzia

M.C. Elettrici S.p.A., a norma di quanto stabilito qui di seguito, offre ai propri clienti una garanzia sul bene per un periodo di 24 mesi, a partire dalla data dell'acquisto e/o consegna del prodotto.

- Territorialità

La presente garanzia è efficace soltanto per prestazioni in Garanzia da rendersi sul territorio italiano e riguarda solamente i prodotti con il marchio MCAir, commercializzati da Gli Elettrici per conto di M.C. Elettrici S.p.A. sul territorio italiano.

- Validità

Lo scontrino fiscale e/o fattura di acquisto e/o il DDT di consegna del prodotto al cliente, sono gli unici documenti che danno diritto alle prestazioni oggetto della presente garanzia e dovranno essere esibiti, all'atto della richiesta di intervento, insieme al certificato di garanzia originale debitamente compilato.

- La presente Garanzia non comprende:

- 1) I controlli periodici o di manutenzione ed i relativi costi sostenuti per effettuarli;
- 2) Riparazioni o sostituzioni gratuite relativi a prodotti che presentano malfunzionamenti causati da incuria, uso improprio in quanto non conforme a quanto dichiarato nel libretto d'uso che accompagna il prodotto all'atto dell'acquisto, a causa di fulmini, fenomeni atmosferici, sovratensioni e sovracorrenti, insufficiente o irregolare alimentazione elettrica, uso scorretto o comunque in contraddizione con le normative di sicurezza vigenti;
- 3) Riparazioni o sostituzioni gratuite per rimediare a malfunzionamenti derivanti da installazione del prodotto non conforme a quanto dichiarato dal manuale d'installazione che accompagna il prodotto e/o causati da interventi o modifiche del prodotto effettuate da centri assistenza non autorizzati da M.C. Elettrici S.p.A.;
- 4) Risarcimento dei danni accidentali o susseguenti ad un utilizzo del prodotto in modo non conforme alle modalità di utilizzo indicate nell'libretto d'uso che accompagna il prodotto all'atto dell'acquisto.
- 5) Costi di smontaggio dei prodotti difettosi e di installazione dei prodotti riparati.
- 6) Manutenzione, riparazione o sostituzione di parti soggette a normale usura.

- Consegna del prodotto difettoso

Il prodotto difettoso dovrà essere consegnato presso il rivenditore dove è stato acquistato il prodotto.
Il servizio per il cliente è completamente gratuito se il prodotto viene riscontrato difettoso.
Se il prodotto non venisse riscontrato difettoso, l'intero costo della riparazione verrà addebitato al cliente.

TAGLIANDO DI GARANZIA

Modello: _____

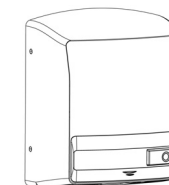
Data di acquisto: _____

MODALITÀ D'USO

Per ottenere che l'apparecchio asciughi bene le mani, si consiglia di sciacquarle bene, eliminando i residui di sapone.

Modelli a pulsante:

Premere il tasto di avvio. Avvicinare poi le mani alla uscita dell'aria e strofinarle. Ritirare poco a poco le mani fino a una distanza approssimativa di 10 - 15 cm. L'asciugamani funziona per 40 secondi, dopo di che si arresta ed è nuovamente disponibile per essere azionato.

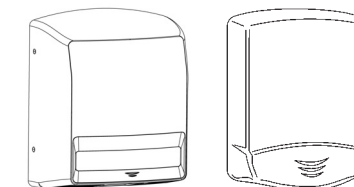


Pulsante

Modelli automatici:

Agiscono mediante rilevamento delle mani. Quando ci si avvicina a circa 10-15 cm. dalla uscita dell'aria, l'asciugamani si mette in funzione. Strofinare le mani, allontanandole poco a poco fino a una distanza massima di 15-20 cm. L'asciugamani si ferma dopo 2-3 secondi, da quando sono state tolte le mani. In caso di blocco del sensore a causa di atti vandalici, il funzionamento si arresterà del tutto.

Nei modelli automatici, lasciare una separazione minima rispetto a eventuali mensole, marmi o lavandini di 40 cm.



Sensore

MANUTENZIONE PREVENTIVA E PULIZIA

Una precisa pulizia della macchina condurrà a un aumento della sua vita utile.

Si raccomanda, almeno una volta all'anno, di estrarre la polvere accumulata all'interno della macchina.

MODALITÀ DI PULIZIA

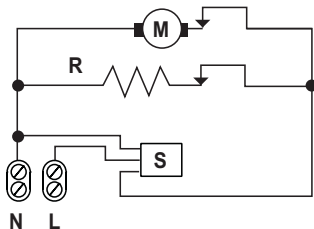
1. Scollegare l'entrata di corrente all'asciugamani.
2. Svitare le 4 viti di fissaggio laterali mediante un cacciavite a stella.
3. Estrarre la carcassa. (Si veda lo smontaggio per l'installazione).
4. Con una spazzola a setole morbide, eliminare la polvere accumulata sulla turbina.
5. Con la stessa spazzola, eliminare la polvere accumulata sulla griglia.
6. Far passare la spazzola sui lati fra il supporto e la parete.
7. Si raccomanda di staccare la macchina dalla parete, svitando i 4 tirafondi, onde evitare eventuali otturazioni (carta, cicche, ecc.).
8. Nel caso in cui si sia smontata la griglia di uscita dell'aria, installarla di nuovo nella propria sede. Accertarsi che non fuoriesca dal quadrato di posizione.
9. Dopo aver portato a termine le operazioni di manutenzione, avvitare la base al muro (se è questo il caso), rimontare la carcassa, serrare le viti e ripristinare la corrente.
10. Avviare in seguito la macchina, fino a quando non escono più residui di polvere dal bocchettone di uscita dell'aria, dopo la pulizia eseguita.

Fare attenzione a non danneggiare né forzare alcun componente.

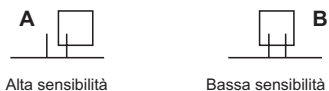
SCHEMA ELETTRICO

Modelli automatici

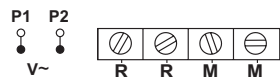
R - Resistenza
M - Motore
S - Sensore



PONTICELLO DI SENSIBILITÀ

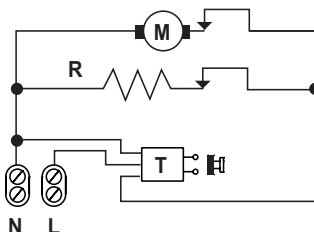


Collegamento sulla piastrina elettronica

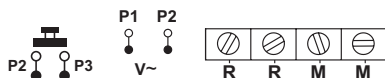


Modelli con pulsante

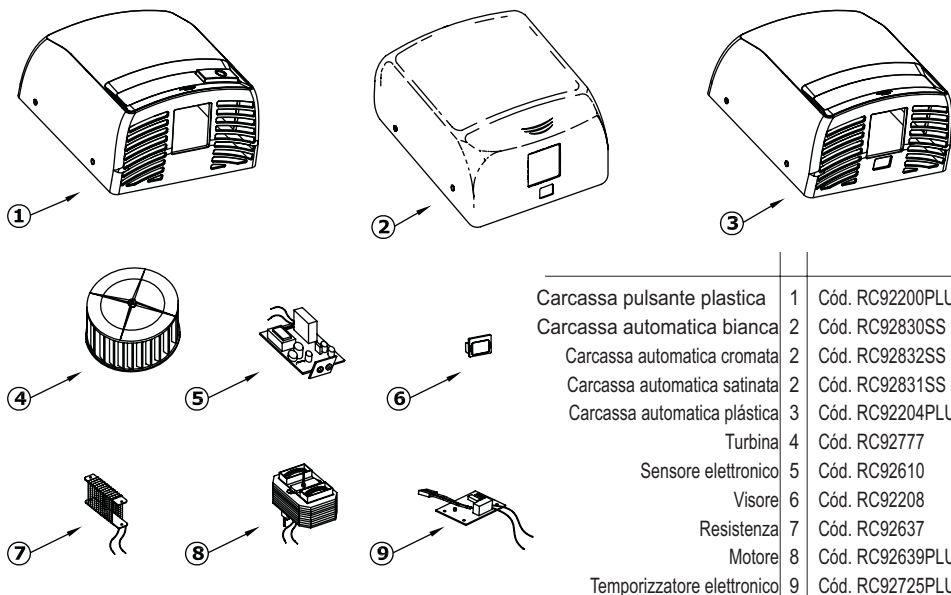
R - Resistenza
M - Motore
T - Timer



Collegamento timer



VISTA ESPLOSA DI BASE



INFORMAZIONI IMPORTANTI

Norme generali di sicurezza

Sicurezza delle persone



Leggere le istruzioni

Tutte le istruzioni per la sicurezza e per l'operatività devono essere lette prima che il prodotto sia messo in funzione.

Conservare le istruzioni

Le istruzioni per la sicurezza ed operative devono essere conservate per una consultazione futura.

Seguire le istruzioni

Devono essere seguite tutte le istruzioni per l'operatività e per l'utilizzo del prodotto.

Precauzioni particolari

Rispettare tassativamente l'ordine delle istruzioni di installazione e collegamento descritte nel manuale. Verificare le indicazioni riportate sulla targa di identificazione: esse devono corrispondere alla vostra rete elettrica di alimentazione ed al consumo elettrico.

Riparazioni

Non tentare di riparare il prodotto da soli. Aprire o rimuovere il coperchio potrebbe esporre ad una tensione pericolosa.

Operazioni di installazione, messa in servizio e manutenzione

Solo persone qualificate devono operare nell'installazione, nell'eventuale ricerca guasti e, in generale, per qualunque tipo d'intervento sull'impianto o sul prodotto.

ATTENZIONE! Se l'apparecchiatura contiene batterie, queste possono costituire un rischio di scossa elettrica o di ustione dovuto all'elevata corrente di corto circuito. E' necessario attenersi alle seguenti precauzioni:

Togliersi orologi, anelli, braccialetti o qualsiasi altro oggetto metallico

Utilizzare oggetti con manici isolati

Non appoggiare utensili o oggetti metallici sulle batterie

Non tentare di modificare i cablaggi o i connettori delle batterie



Sicurezza del prodotto

Precauzioni particolari

Non posizionare in prossimità di liquidi oppure in un ambiente ad umidità eccessiva.

Non lasciare penetrare del liquido o corpi estranei all'interno dell'apparecchiatura.

Non ostruire le griglie di aereazione.

Non sottoporre all'esposizione dei raggi solari oppure in prossimità di fonti di calore.

Informazioni sull'ambiente



Note per lo smaltimento del prodotto valide per la Comunità Europea

Questo prodotto è stato progettato e assemblato con materiali e componenti di alta qualità che possono essere riciclati e riutilizzati.

Non smaltire il prodotto come rifiuto solido urbano ma smaltirlo negli appositi centri di raccolta.

E' possibile smaltire il prodotto direttamente dal distributore dietro l'acquisto di uno nuovo, equivalente a quello da smaltire.

Abbandonando il prodotto nell'ambiente si potrebbero creare gravi danni all'ambiente stesso.

Nel caso il prodotto contenga delle batterie è necessario rimuoverle prima di procedere allo smaltimento. Queste ultime debbono essere smaltite separatamente in altri contenitori in quanto contenenti sostanze altamente tossiche.

Il simbolo rappresentato in figura rappresenta il bidone dei rifiuti urbani ed è tassativamente vietato riporre l'apparecchio in questi contenitori.

L'immissione sul mercato dopo il 1° luglio 2006 di prodotti non conformi al DLgs 151 del 25-07-05 (Direttiva RoHS RAEE) è amministrativamente sanzionato.



Smaltimento pile e batterie

Le pile e le batterie al piombo contengono sostanze nocive!

Alla fine del loro ciclo di vita non devono essere smaltite con i rifiuti comuni, ma devono essere consegnate ad un centro di riciclaggio e smaltimento dei rifiuti autorizzato.

