

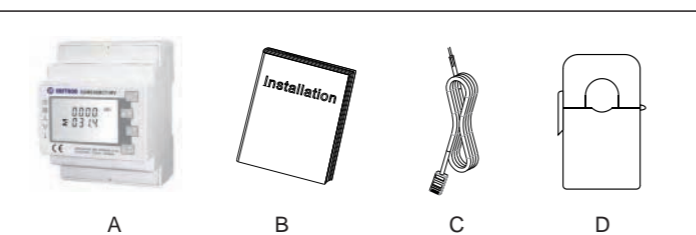
## 1. Panoramica

SDM630MCT-MV è un contatore multifunzione, può misurare e visualizzare accuratamente vari parametri su reti Trifase e Monofase: tensione, corrente, potenza, frequenza, potenza attiva, potenza reattiva, potenza diretta, potenza inversa, armoniche totali, ecc. Questo contatore è adatto per il monitoraggio della potenza in tempo reale, con caratteristiche multifunzionali, multiuso, ad alta stabilità e lunga durata. Esso è collegato a trasformatori di corrente esterni ed è adatto per reti elettriche ad alta e bassa tensione. Lo strumento ha un'interfaccia di comunicazione RS485, supporta una velocità di comunicazione sino a 38400 bps, può realizzare comunicazioni remote.

## 2. Parametri tecnici

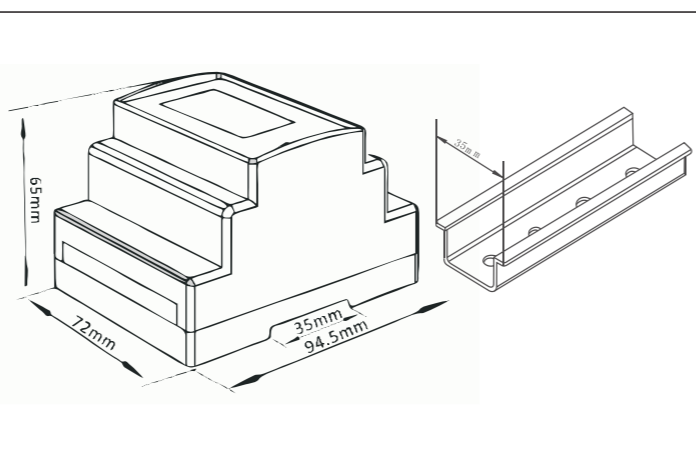
Specifiche generali	
Tensione nominale	3x230/400Vac
Frequenza nominale	50/60 Hz
Range Tensione F-N	100 ~ 289Vac
Range tensione F-F	173 ~ 480Vac
Tensione alimentazione ausiliaria	85 ~ 300Vac or 120 ~ 380Vdc
Tensione di tenuta AC	4KV per 1min
Range corrente di ingresso	<40mA
Sovracorrente di breve periodo	20*IMAX for 0,5s
Massimo valore letto	9999999,9kWh/kVAh
Precisione	
Potenza attiva	0,5% del valore massimo
Potenza reattiva	1% del valore massimo
Condizioni ambientali	
Temperatura nominale	-25°C ~ +55°C
Range di temperatura	-40°C ~ +70°C
Umidità relativa (media annua)	<90%
Categoria di installazione	CAT III
Grado di inquinamento	Conforme RoHS
Porta di comunicazione	
Comunicazione	Uscita RS485 per Modbus RTU
Baud rate	9600bps(default)
Impulso	3200imp/kWh
Dati Meccanici	
Dimensioni	94.5x72x65mm(PxLxA)
Dimensioni barra DIN	Barra DIN 35mm
Grado di protezione	IP51 (per interno)

## 3. Componenti nell'imballo

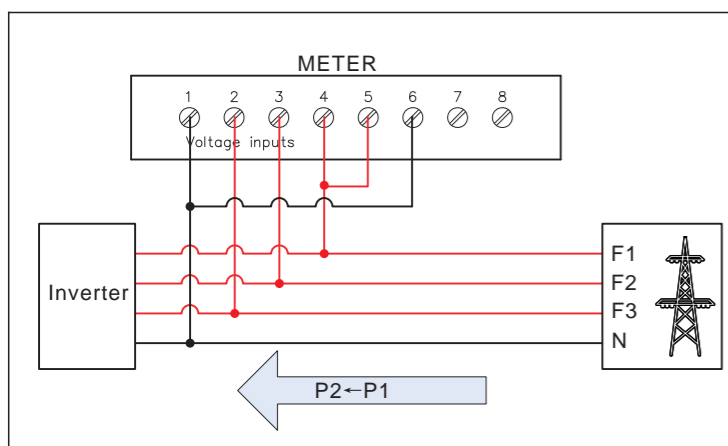


Item	Quantità	Descrizione
A	1	Meter trifase
B	1	Manuale utente
C	1	Cavo RS485 (lung. standard 15m)
D	3	Trasformatore di Corrente(TA)

## 4. Dimensioni (Unità:mm)

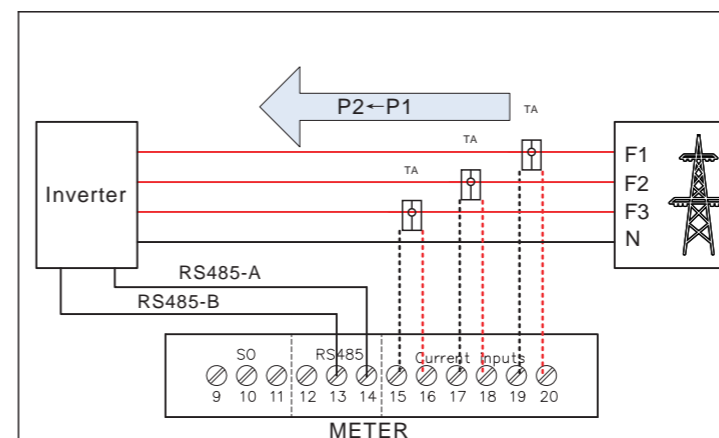


## 5. Installazione

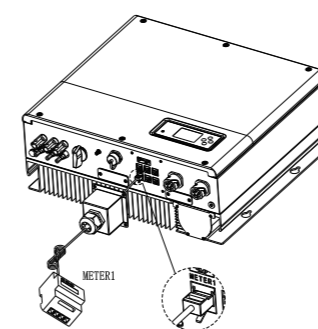


**Nota:**  
Qui di seguito indichiamo con "Inverter FV" gli inverter Growatt connessi a rete e con "Inverter Ibridi" gli inverter Ibridi e gli inverter AC.

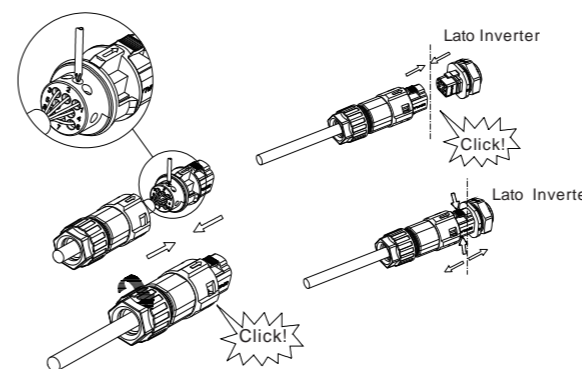
a. Cablaggio di alimentazione e di monitoraggio della Tensione:  
 Connessione del cavo di Fase 1: Su Pin 4 del Meter  
 Connessione del cavo di Fase 2: Su Pin 3 del Meter  
 Connessione del cavo di Fase 3: Su Pin 2 del Meter  
 Connessione del cavo del Neutro: Su Pin 1 del Meter



d. Quando si installa un Inverter Ibrido.



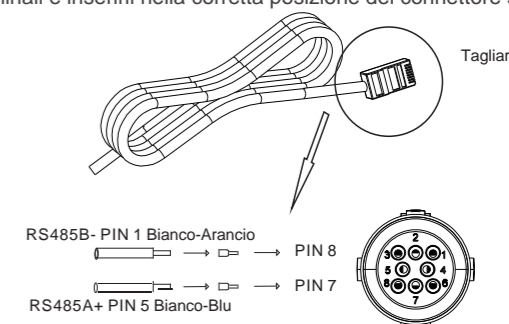
f. Inserire il connettore segnali 8 Pin sull'inverter.



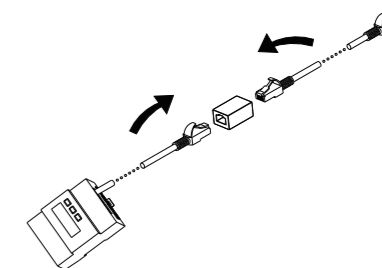
b. Cablaggio trasformatori di corrente (TA)  
 - Effettuarlo secondo lo schema raffigurato qui di lato. La rete è su lato destro, il verso della corrente va da P1 verso P2.  
 - Cablaggio del TA sul cavo Fase1: Collegare S1 al Pin 20 e S2 al Pin 19 del meter  
 - Cablaggio del TA sul cavo Fase2: Collegare S1 al Pin 18 e S2 al Pin 17 del meter  
 - Cablaggio del TA sul cavo Fase3: Collegare S1 al Pin 16 e S2 al Pin 15 del meter

c. Cablaggio RS485  
 - Collegare il polo Rs485 A al Pin 14 il polo Rs485 B al Pin 13 (ci sono marcature di corrispondenza sul cavo di rete a corredo: 485A, 485B; nel caso si utilizzi un proprio cavo di rete, si prega scegliere un cavo secondo lo standard 568B, cavo Bianco-Arancione è il polo 485B e il cavo Bianco-Blu è il polo 485A).

e. Quando si installa un inverter FV come prima cosa tagliare il connettore RJ45 del cavo di rete, individuare quindi i due cavi da collegare ai Pin 7 e 8 della interfaccia di comunicazione sull'inverter, crimparci i relativi terminali e inserirli nella corretta posizione del connettore segnali.



g. Il cavo di rete fornito a corredo è lungo 15 m. Se serve un cavo RS485 più lungo usare un connettore accoppiatore ethernet e assicurarsi che la lunghezza totale del cavo ottenuto sia inferiore a 100 m (la lunghezza raccomandata è inferiore a 25 m).

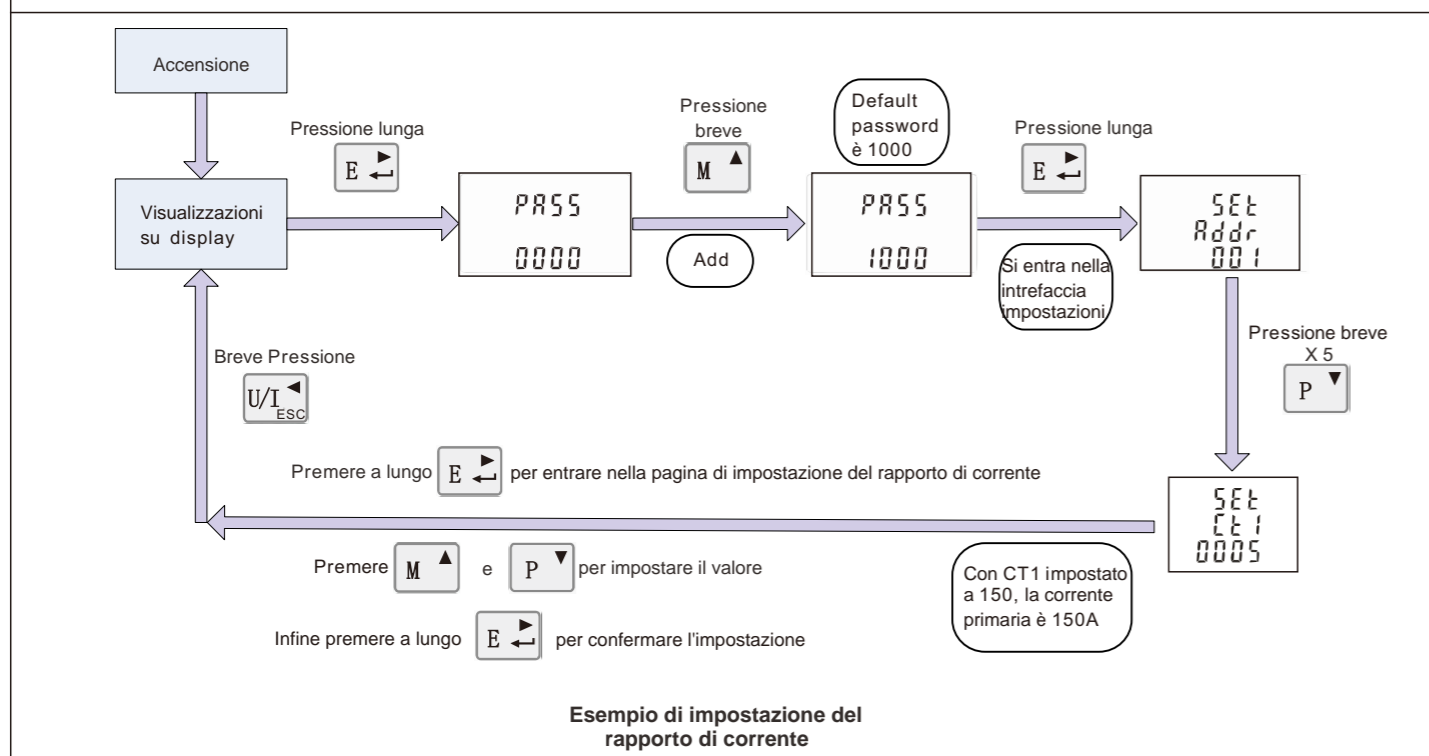


## 6. Funzione dei tasti e del Display

Sul pannello ci sono quattro tasti come da tabella seguente. Ogni tasto può essere attivato con due modalità: Pressione lunga (oltre due secondi) e pressione breve (inferiore a un secondo).

NO.	Tasto	Prestazioni	Parametri Visualizzati (pressione breve)
1		Pressione breve: Visualizza tensione e corrente, Pressione lunga: ESC	Tensione di fase, tensione di Linea, Corrente di fase, Corrente del neutro, Armoniche di tensione, Armoniche di corrente
2		Pressione breve: Visualizza fattore di potenza e frequenza, Pressione lunga: Alt	Fase (Totale), Frequenza, Fattore di potenza totale, Massima Corrente di fase.
3		Pressione breve: Visualizza potenza, Pressione lunga: Shift	Potenza attiva di fase (Totale), Potenza reattiva di fase, (Totale), Potenza apparente di fase (Totale).
4		Pressione breve: Visualizza energia elettrica, Pressione lunga: Enter	Energia attiva totale, Energia reattiva totale, Energia attiva assorbita, Energia attiva inversa, Energia reattiva assorbita, Energia reattiva inversa.

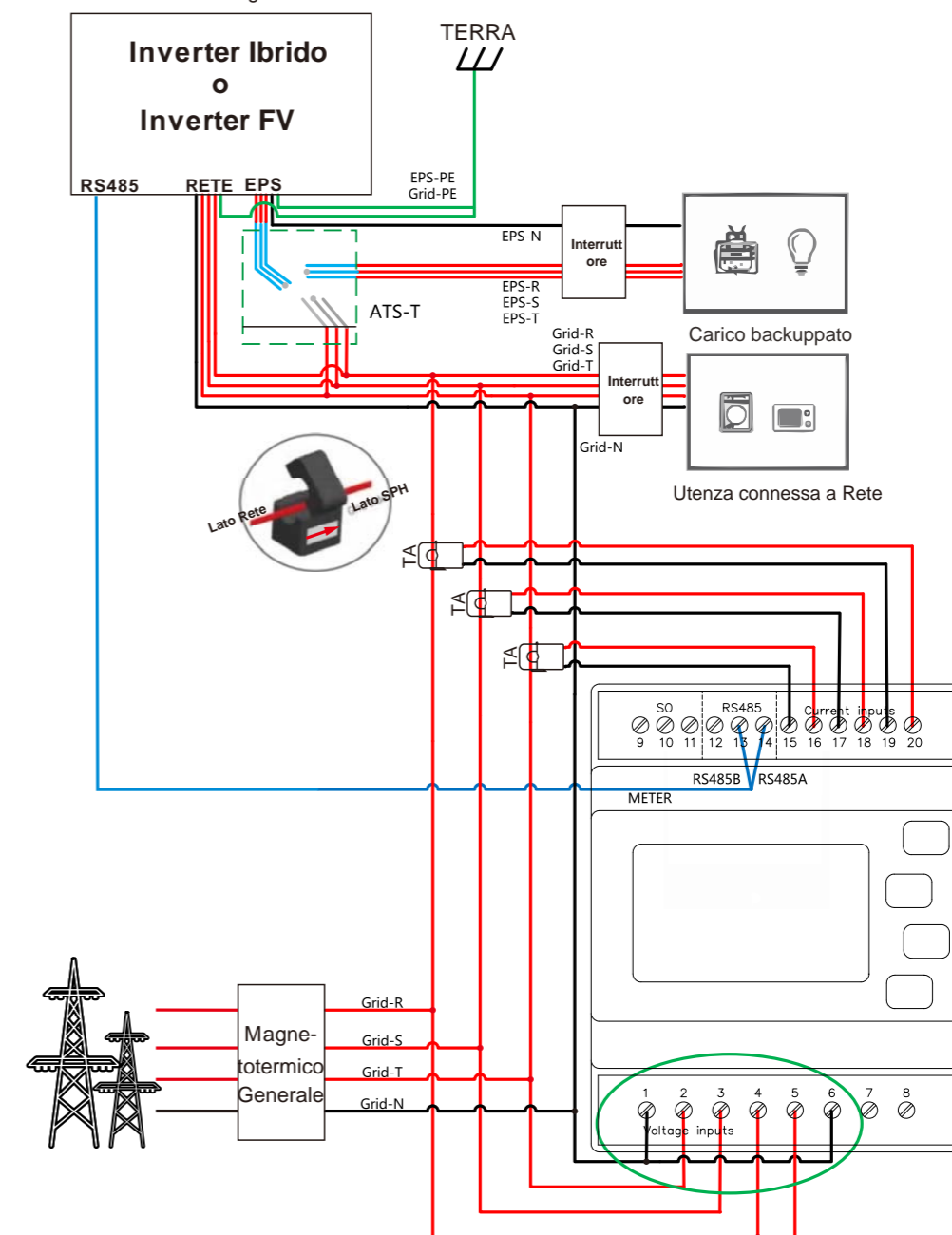
Nota: L'indirizzo di comunicazione preimpostato tra meter e SPH è 02, baud rate è 9600, il rapporto di corrente è 150A/40mA, se meter e SPH non vanno in comunicazione, accertatevi che l'indirizzo di comunicazione e il baud rate siano corretti. Premere a lungo **E** per entrare in menu impostazioni (default PW è 1000), tramite **M** e **P** trovare la pagina delle impostazioni e se essa lampeggia, è possibile proseguire con **M** e **P** altrimenti bisogna premere **E** per entrare. Dopo selezione OK, premere a lungo **E** per confermare e poi premere **U/I** per uscire dal menu impostazioni.



## 7. Risoluzione dei problemi

Tipo di guasto	Analisi dei motivi	Soluzione
Elevata differenza tra i valori reali di potenza e quelli misurati.	<ol style="list-style-type: none"> <li>1. Errore nel cablaggio, corrispondenza errata tra le sequenze di fase delle tensioni e delle correnti.</li> <li>2. I fili di uscita dei trasformatori di corrente (TA) sono invertiti.</li> <li>3. Il rapporto di trasformazione dei TA non è stato impostato, Il meter visualizza i dati letti al secondario.</li> </ol>	<ol style="list-style-type: none"> <li>1. Verificare il cablaggio secondo il relativo schema.</li> <li>2. Se il rapporto di trasformazione è errato, impostare i corretti valori di rapporto di corrente e di tensione.</li> <li>3. Se il problema persiste, contattare il Servizio Assistenza Growatt Italia</li> </ol>
Errore di comunicazione sulla RS485 (Errore 401 su inverter)	<ol style="list-style-type: none"> <li>1. Il cavo RS485 è a circuito aperto, in corto circuito o invertito.</li> <li>2. L'indirizzo, il baud rate e i dati di parità del meter non corrispondono a quelli dell'SPH.</li> </ol>	<ol style="list-style-type: none"> <li>1. Sostituire il cavo di comunicazione se risulta essere difettoso.</li> <li>2. Impostare, tramite gli appositi tasti del meter l'indirizzo corretto, il baud rate, e il bit di parità.</li> <li>3. Se il problema persiste, contattare il Servizio Assistenza Growatt Italia</li> </ol>

Lo schema completo di cablaggio del sistema è il seguente, se il meter non funziona regolarmente e bene, verificare che i collegamenti siano correttamente effettuati come da schema seguente.



Scarica il Manuale



Growatt New Energy

Shenzhen Growatt New Energy Technology CO.,LTD  
No.28 Guangming Road, Shiyan Street, Bao'an District, Shenzhen, P.R.China

**Servizio di supporto on-line**

(Generica Mondo)  
T : +86 0755 2747 1942  
E : service@ginverter.com  
W : www.ginverter.com

(Italia)  
T: 075 808712  
E: rma@growatt.it  
W: www.growatt.it

GR-UM-199-A-00